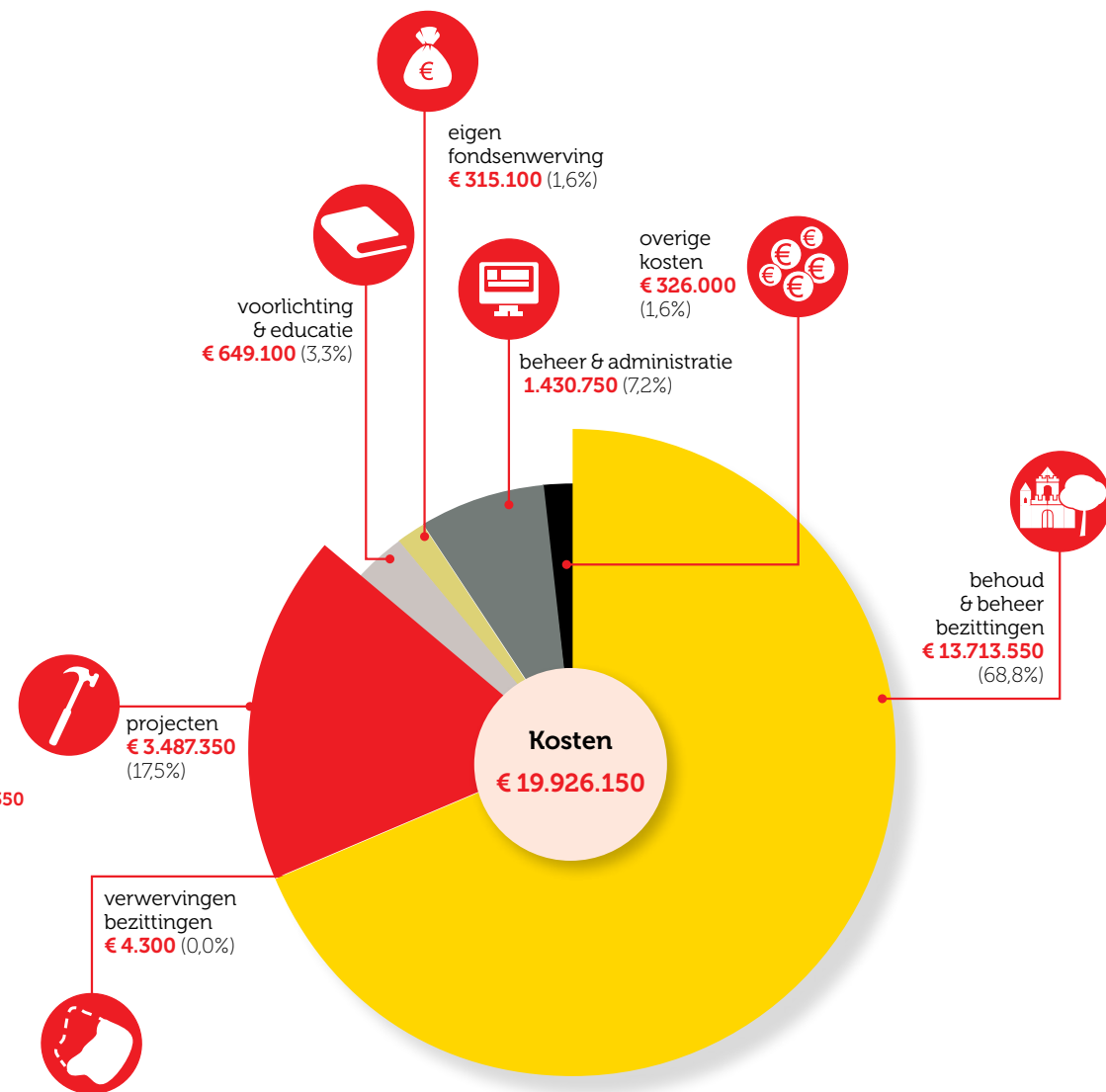


BESTEDING AAN DE DOELSTELLING: 95,9%



DOWNLOAD DE GEHELE JAARREKENING  
jaarverslag2015.glk.nl

GLK & social media

ONS VERHAAL toegespitst op elk KANAAL

GelderschLandschapKasteelen

3.224 FACEBOOK FANS

#glk

2 #edelherten  
#Loenermark  
#glk

371 INSTAGRAM VOLGERS

@glk

ik zie twee #edelherten

1.752 TWITTER VOLGERS

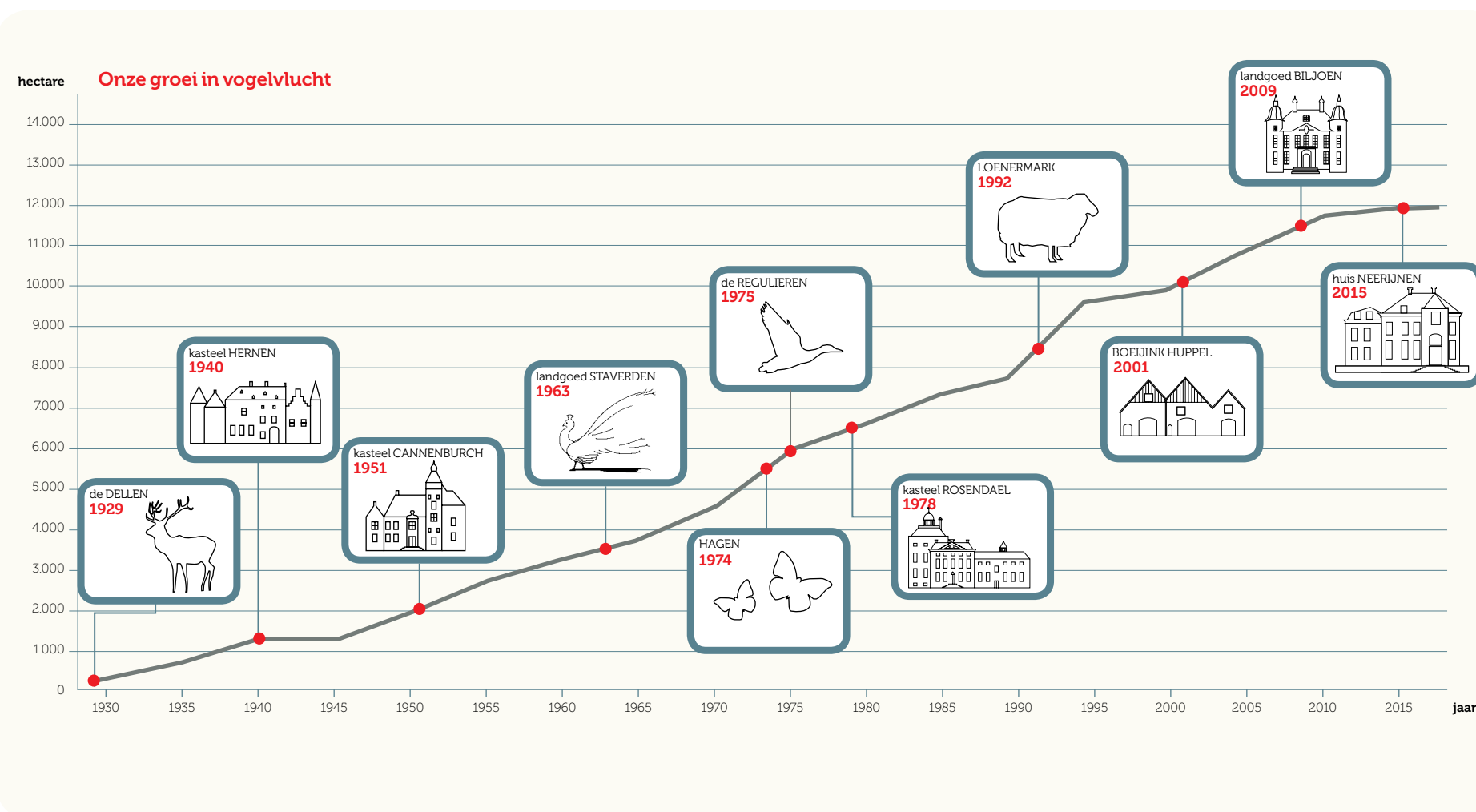
Geldersch Landschap & Kasteelen

VACATURE: gezocht boswachter Loenermark m/v

Wij vragen:  
- ervaring in beheer  
- opleiding Bosbeheer

980 LINKEDIN VOLGERS

Onze historie



Colorlab: Geldersch Landschap & Kasteelen (www.glk.nl) • Coördinatie: Ine Haanappel en Ine Sanders • Teksten: René Bremmer • Infographics: Jennie Burgers • Vormgeving: Harald Slatius • Fotografie: Don Wijns, Ton Rothengatter, De Vlinderstichting, Rob Schouten, Koos Dansen, GLK • Drukwerk: MailTraffic, gedrukt op FSC-gecertificeerd papier

Het online jaarverslag 2015 met alle informatie vindt u op onze website: [jaarverslag2015.glk.nl](http://jaarverslag2015.glk.nl)



Een bijzonder jaar!

Voor GLK was 2015 een bijzonder jaar. We vierden het feit dat we alweer 75 jaar Gelderse kastelen onder onze hoede mogen hebben. Dit tweede opeenvolgende jubileumjaar (in 2014 vierden we 85 jaar Geldersch Landschap) hebben we benut om ons werk extra voor het voetlicht te brengen. We organiseerden enkele speciale activiteiten, waarbij de enorme betrokkenheid van veel mensen me elke keer verraste. Bijzonder is ook dat we er weer in geslaagd zijn om meer donateurs aan ons te binden. Daar werken we actief aan en we zetten er allerlei (moderne) middelen voor in. Dit is belangrijk, want onze donateurs maken met hun bijdragen een groot deel van ons werk mogelijk. We hebben daarnaast zeker nog wat uitdagingen, maar die gaan we aan. Ook hier nogmaals mijn grote dank aan onze donateurs. Dus aan u!

En het lijkt gewoon, maar ik vind het bijzonder: in 2015 hebben onze medewerkers en vrijwilligers weer heel veel goed werk verricht. Achter de schermen maar zeker ook ervoor. Want het beheren van onze landgoederen en kastelen is vooral een kwestie van 'elke dag heel veel dingen doen'. Een aantal hoogtepunten uit het jaar hebben we in dit jaarverslag voor u samengevat. Uitgebreidere informatie en de jaarrekening kunt u vinden op [www.jaarverslag2015.glk.nl](http://www.jaarverslag2015.glk.nl). Ik nodig u graag uit om het te lezen en bekijken.

Peter van den Tweel  
directeur-bestuurder Geldersch Landschap & Kasteelen



Samenwerking



Capaciteit en kennis gebundeld

Met ongeveer 100 betaalde krachten en ruim 700 vrijwilligers zet GLK zich dagelijks in om 'het mooie van Gelderland' te behouden. Een aantal zaken doen we zelf, maar vaak zoeken we naar samenwerking. Met andere organisaties en met omwonenden.

Meerjarenovereenkomst

Met de provincie Gelderland sloot GLK in 2015 een nieuwe Meerjarenovereenkomst. Hierin zijn afspraken vastgelegd over een aantal activiteiten die wij verrichten om natuur en landschap in stand te houden. Daarbij gaat het er ook om hoe wij mensen bij ons werk betrekken, het behartigen van belangen en het vergroten van draagvlak. De provincie heeft besloten de bijdrage die wij daarvoor ontvangen, in tien jaar af te bouwen. Dit betekent dat we de komende jaren nog meer moeten doen om voor eigen inkomsten te zorgen, de kosten blijven beheersen en nieuwe creatieve wegen bewandelen om de instandhouding van ons prachtige bezit veilig te stellen.

Puzzel van het Verleden

Diverse samenwerkingsprojecten werden vorig jaar afgerond of in de steigers gezet. Zo participeert GLK in 'Puzzel van het Verleden', een project van Stichting Probos. Doel van het project is om met hulp van vrijwilligers de geschiedenis en het erfgoed van natuur en landschap in kaart te brengen. De pilot vond plaats op ons landgoed Bruggelen, een bosrijk terrein op de Veluwe met een interessante cultuurhistorie. In vroeger tijd werd er bijvoorbeeld op de Herenhul, een heuvel in het bos, recht gesproken. Ook bevindt zich in het gebied een oud arboretum (bomentuin). De kennis en informatie die het project oplevert, worden gebruikt om mensen enthousiast te maken voor een bezoek aan de betreffende gebieden. Naast GLK zijn ook Staatsbosbeheer en Bosgroepen Veluwe bij het project betrokken.

Beheerplan Goilberdinger- en Baarsemwaard

Enkele jaren geleden droeg de gemeente Culemborg het beheer van het gebied Goilberdinger- en Baarsemwaard aan ons over. In 2013 kondigde Rijkswaterstaat voor dit gebied maatregelen aan om de doorstroming van de Neder-Rijn bij hoog water te verbeteren. Dit betekende dat een deel van de begroeiing er verwijderd moest worden. De maatregelen zijn dankzij de kritische blik van GLK en lokale groepen

(Natuur- en Vogelwacht Culemborg, Initiatiefgroep Uiterwaarden en gemeente Culemborg) op enkele punten aangepast en vervolgens uitgevoerd. In 2015 werkten we samen met de lokale groepen aan een beheerplan voor de uiterwaarden. We vinden het belangrijk om natuur en landschapwaarden te behouden of zelfs te versterken. De veiligheidsnormen van Rijkswaterstaat blijven echter bepalend.

Park Scherpenzeel

Ook hier was bij het maken van een nieuw plan 'samenwerking' een sleutelwoord. Het gaat om een landgoed met daarop een huis en een park dat tegen de dorpskern aan ligt. Het grootste deel van het landgoed is particulier eigendom, huis en park zijn in beheer bij GLK. Het plan is samen met de landgoedeigenaar opgesteld. Met de omwonenden is ('aan de keukentafel') regelmatig overleg gevoerd en ideeën die daaruit naar voren kwamen, zijn in het plan meegenomen. Het leverde het project alvast een nominatie op voor de *Gelderse prijs voor ruimtelijke kwaliteit 2016*.

Anderen faciliteren

Tijdens onze jaarlijkse donateursvergadering werd de GLK-prijs 2015 toegekend aan Hoeve Klein Mariëndaal, een zorgboerderij op ons landgoed in Arnhem. Stroomhuis Neerijnen was een goede tweede. Beide zijn een prachtig voorbeeld van samenwerking, waarbij GLK ruimte en faciliteiten beschikbaar stelt voor maatschappelijke functies. In de zorghoeve brengen mensen met een beperking zinvolle tijd door en zij leveren een bijdrage aan het onderhoud van de locatie. Samen met de initiatiefnemer geven we deze plek een bijzondere betekenis. Voor het Stroomhuis geldt hetzelfde. Dit voormalige schakelstation (elektriciteit) voor de Bommelerwaard staat op grond die door gemeente Neerijnen aan ons is overgedragen. Wij vonden er een huurder voor die er culturele activiteiten organiseert en excursies aanbiedt.

[jaarverslag2015.glk.nl/samenwerking](http://jaarverslag2015.glk.nl/samenwerking)

## Actief de dialoog aangegaan

Het is onze ambitie om zoveel mogelijk mensen in de gelegenheid te stellen mee te denken over ons werk. In 2015 werden daar ook de sociale media actief voor ingezet. Vooral Facebook en Twitter bleken goede instrumenten om met onze omgeving in gesprek te gaan.



### Donjon Hernen

Zo was er in de laatste week van juni via de sociale media volop aandacht voor een symposium in ons kasteel Hernen. Binnen en buiten de kasteelmuren droegen mensen argumenten aan om de donjon, die in de achttiende eeuw door noodweer werd verwoest, wel of niet te herstellen. De oproep vooraf om online mee te praten, leidde tot zo'n 360 reacties. Even was #donjonhernen zelfs trending topic (het meest besproken onderwerp in Nederland) op Twitter!

### Ermgard van Dorth

Ook toen ons het verzoek bereikte om het unieke zeventiende-eeuwse portret Ermgard Elizabeth van Dorth uit te lenen aan een tentoonstelling in de Verenigde Staten, was dat via de sociale media te volgen. GLK en de Brantsen van de Zyp Stichting besloten eraan mee te werken en



er dan ook maar meteen het maximale uit te halen qua publiciteit. Radio- en televisiestations in Nederland en de VS maakten reportages en onze conservator Jorien Jas schreef op [www.glk.nl](http://www.glk.nl) een blog over dit bijzondere avontuur.

### Stijgende lijn

Het gebruik van Twitter en Facebook leverde GLK eind november de tweede plaats op in het totaaloverzicht van 'actieve provinciale landschappen op social media'. Tijdens dezelfde 'Vroege Vogels Parade' werd ook bekendgemaakt dat ons donateursaantal in 2015 van 42.684 naar 43.382 is gestegen. Hiermee neemt GLK de tweede positie in onder de provinciale landschappen. Samen staan de landschappen vierde in de top honderd van 'groene organisaties' in Nederland. Als zelfstandige organisatie bezet GLK op deze lijst de (virtuele) dertiende plaats.

### Meer service voor donateurs

Om beter in te spelen op liefhebbers van Gelderse natuur en cultuur en om nieuwe doelgroepen aan te spreken, staken we ook onze website [www.glk.nl](http://www.glk.nl) in een nieuw jasje. De website heeft een overzichtelijke indeling en een goede zoekfunctie en biedt daarbij ook meer service voor onze donateurs. Zij kunnen online gegevens wijzigen en de manier van doneren aanpassen in het gedeelte **service & vragen**.

[jaarverslag2015.glk.nl/glkonline](http://jaarverslag2015.glk.nl/glkonline)



### Dagelijks beheer

## 'Elke dag heel veel dingen doen'

Het beheren en behouden van natuur en cultureel erfgoed is de basis van ons werk. Zowel in het groen als op de kastelen krijgt dit vorm door een heleboel dagelijkse handelingen van onze medewerkers, vrijwilligers en ingehuurd specialisten. Zo ook in 2015.

### Beheer landgoed

Het schrijven van de visies op het beheer van onze terreinen gebeurt veelal 'op kantoor'. In de uitvoering zijn echter onze seniorbeheerders, boswachters en terreinmedewerkers letterlijk gezichtsbepalend. Dankzij hun dagelijkse inspanningen liggen de bossen, landgoederen, parken en tuinen er het hele jaar door goed bij. Zij zorgen voor schone paden, maaien het gras, blazen het blad, signaleren afval, maken prullenbakken leeg, sturen het faunabeheer aan, dichten gaten in wandelpaden, repareren een kapot bankje, snoeien struiken en bemesten parken en tuinen. Daarnaast zijn zij ook de eerste aanspreekpunten voor het publiek dat onze landgoederen bezoekt. Ze geven voorlichting aan omwonenden en faciliteren activiteiten van derden zoals wandelingen, toertochten, trouwpartijen en besloten feestjes op onze terreinen. Ze onderhouden de contacten met agrarische gebruikers, bewoners van aangrenzende gebieden en vertegenwoordigers van waterschappen, gemeenten en inspecties.

### Bijzondere waarnemingen

Na de herintroductie van de otter in 2002, onder andere in de Weerribben en de Wieden, heeft dit bijzonder dier zich de afgelopen jaren geleidelijk over noord Nederland verspreid.

Ook in Gelderland zijn nu kleine populaties van de otter aanwezig, onder andere langs de IJssel. Ook op landgoed Biljoen in Velp, zijn in de omgeving van het kasteel otters waargenomen. Een interessante waarneming is ook het plantje zevenster, dat zijn naam ontleent aan de zeven helderwitte kroonbladeren. Naast een bekende groeiplaats op Bruggelen bij Apeldoorn is de soort nu ook waargenomen op enkele plaatsen in de Achterhoek, waaronder een grote populatie op landgoed de Kieftskamp bij Vorden.

### Beheer kastelen en collectie

In het beheer van onze kastelen en buitenplaatsen is het bewoonde en beleefde huis het vertrekpunt. Housekeeping, onderhoud en eventuele restauraties gebeuren aan de hand van meerjarenplannen. Naast eigen en soms ingehuurde vakmensen leveren ook veel vrijwilligers in de kastelen en buitenplaatsen een bijdrage aan het beheer. Ze poetsen zilver, reinigen kroonluchters, maken meubels schoon en verrichten belangeloos nog veel meer taken. Om schade aan waardevolle kunstwerken te signaleren en verder verval te voorkomen, werkt GLK met het systeem van Housekeeping en het Meerjarenprogramma Preventieve Conservering. [jaarverslag2015.glk.nl/dagelijksbeheer](http://jaarverslag2015.glk.nl/dagelijksbeheer)

## Belangenafweging en transparantie

Voordat we werkzaamheden plannen en uitvoeren, maken we altijd een zorgvuldige afweging van alle belangen. We kijken of het past in onze algemene doelstelling en binnen de financiële mogelijkheden en beperkingen. Ook houden we rekening met andere betrokkenen en belanghebbenden. Over werkzaamheden die we hebben verricht, leggen we verantwoording af.

### Landgoed Biljoen

Met de provincie Gelderland hadden we in 2015 een discussie over de ontwikkeling van landgoed Biljoen in Velp. Uiteindelijk is ervoor gekozen om een deel van de landbouwgronden om te vormen naar natuur en een deel in landbouwkundig gebruik te houden. Dit bracht een terugbetaling van een deel van de verkregen subsidie met zich mee. Binnen de belangen en wensen van alle betrokken partijen leidt deze keuze tot een evenwichtige invulling. Binnen de context van het landgoed worden de natuur- en landschapswaarden versterkt. We zijn inmiddels gestart met het proces tot herverkaveling. De gesprekken hierover met betrokken partijen zijn gaande. In 2015 kwam ook de huurovereenkomst met kwekerij Overhagen tot een eind.

### Opkomen voor belangen

Soms kunnen projecten van anderen onze doelstelling om natuur en cultuur in stand te houden in gevaar brengen. In zulke gevallen zitten we als gesprekspartner aan tafel. Zo hebben we een stevige inbreng in twee projecten van Rijkswaterstaat, de wegverbreding bij ons terrein Hoekelum en de plannen voor vernieuwing van het knooppunt Hoewelaken. We volgen beide projecten op de voet om eventuele schade aan de natuur te beperken. Zo nodig dringen

we aan op goede vervangende aanplant. Ook 'stoeiden' we met Rijkswaterstaat over 'stroomlijnprojecten' langs de IJssel. Binnen het standpunt dat ook voor ons het rivierengebied veilig moet zijn, proberen we de natuur- en landschapswaarden zo goed mogelijk te beschermen.

### Kastelen openstellen

Een lastig vraagstuk speelt zich af rond het beheer en de openstelling van de zeven kastelen. Aan de ene kant is het onze taak om het kwetsbare erfgoed in stand te houden of zelfs in betere toestand door te geven aan volgende generaties. Dat pleit ervoor om terughoudend te zijn met het openstellen van het erfgoed. Anderzijds willen we het draagvlak onder huidige generaties vergroten door de kastelen gastvrij en toegankelijk te maken. Openstelling brengt echter nogal wat kosten met zich mee voor bemensing van de entree, extra bescherming, klimaatbeheersing, gastvrijheid, publieksbegeleiding en aandacht voor presentaties. De financiële draagkracht die hiervoor nodig is, blijft een punt van zorg. Ook in 2015 hebben we nagedacht over het behoud van financiële ondersteuning hierbij, met name door de provincie Gelderland.

[jaarverslag2015.glk.nl/wikkenenwegen](http://jaarverslag2015.glk.nl/wikkenenwegen)



## Poorten geopend in jubileumjaar

Het jubileumjaar '75 jaar Kasteelen' (het tweede opeenvolgende, na '85 jaar Geldersch Landschap' in 2014) grepen we aan om de poorten van ons monumentale erfgoed wagenwijd open te zetten. Met verschillende activiteiten werden mensen bij het Gelders erfgoed betrokken.

### Kasteel Hernen

Uiteraard speelde kasteel Hernen in het jubileumprogramma een belangrijke rol, want dit kasteel kwam in 1940 als eerste onder onze hoede. Onder de noemer 'Hernen 1544' werd een begin gemaakt met het terugbrengen van de sfeer van de tijd dat Reynier van Wijhe het kasteel met zijn echtgenote betrok en uitbreidde met een nieuwe vleugel. Door middel van een 'sprekende lantaarn' kunnen bezoekers genieten van de nieuwe publiekspresentatie. Op 4 april opende Hernen letterlijk de poort voor het publiek,

dat massaal het kasteel bezocht. Velen namen enthousiast deel aan demonstraties van ambachten, verbonden aan de bouw en inrichting van het kasteel. In juni organiseerde GLK in het kasteel een symposium over de eventuele herbouw van de donjon. En als onderdeel van de jaarvergadering werden onze donateurs in het najaar in Hernen getraakteerd op een exclusieve rondleiding.

### Tijdschrift 'Monumenten'

Gedurende het jaar besteedden de media veel aandacht aan ons jubileum. Een

hoogtepunt hierbij was het tijdschrift voor cultureel erfgoed 'Monumenten', dat haar oktobernummer helemaal wijdde aan '75 jaar Geldersche Kasteelen'. In verschillende artikelen en rubrieken ging het tijdschrift in op het verleden, het heden en de toekomst van GLK als 'respectabel vangnet voor onvervangbaar Gelders erfgoed'.

### 'Gelderland Trust'

In november sloten we ons jubileumjaar af met een symposium voor genodigden in de Arnhemse Koepelkerk. Directeur Peter van den Tweel kondigde een aantal bijzondere sprekers aan zoals Clemens Cornielje (Gelders commissaris van de Koning), Nelleke Noordervliet (schrijfster), Harry Voigtsberger (voorzitter van collega-organisatie de Nordrhein-WestfalenStiftung) en Helen Ghosh (directeur van de National Trust). GLK ontving 'wensen en goede raad' en



aansporingen om het werk voort te zetten. Ghosh noemde GLK zelfs de 'Gelderland Trust', omdat ze zich in de passie en de visie van onze organisatie herkende.

[jaarverslag2015.glk.nl/wensenengoederaad](http://jaarverslag2015.glk.nl/wensenengoederaad)



### Inkomsten verwerven

## Nieuwe wegen en gebaande paden

De bijdragen van onze donateurs zijn en blijven essentieel om ons werk te kunnen doen. Ruim 43 duizend mensen steunen ons met hun jaarlijkse bijdrage. Daarnaast geven velen van hen ook nog eens gul als er voor een specifiek project of een actie een extra bijdrage wordt gevraagd. Aldus maakten onze donateurs ook in 2015 het verschil!

### Herstel landgoed Duno

In oktober reageerden donateurs enthousiast op een brief met de vraag om een extra bijdrage voor het herstel van landgoed Duno. Vanaf 2016 gaat GLK aan de slag met het zo noodzakelijke herstel van het Cascadedal en een aantal uitzichten. Dankzij de gulle gevers kwam een bedrag van ruim € 76.000 beschikbaar, waarmee het streefbedrag van € 50.000 ruimschoots werd behaald. We zijn onze donateurs hier zeer dankbaar voor.



### Opbrengst Landgoedveiling GLK goed besteed

Ook de tweede editie van onze Landgoedveiling, in november op kasteel Doorwerth, leverde extra geld op voor een specifiek project. Het bedrag, € 31.500, komt ten goede aan 'Doorwerth Splenderdwijs'. Via dit project worden kinderen van 4 tot 12 jaar splenderdwijs betrokken bij ons erfgoed. De opbrengst van de Landgoedveiling een jaar eerder werd besteed aan de bouw van het nieuwe pauwenverblijf op landgoed Staverden. Dit verblijf wordt in het voorjaar van 2016 in gebruik genomen.

### Bijzondere vakantiewoningen

Met het initiatief om bijzondere vakantiewoningen te realiseren, laat GLK het mes aan twee kanten snijden. Het stelt mensen in staat om Gelderse natuur en cultuur op een andere manier te ervaren én het zorgt voor inkomsten. De verhuur verloopt via Buitenlevvakanties, dat ook monumentaal bezit van Staatsbosbeheer, Natuurmonumenten en de overige landschappen aanbiedt. Als eerste



vakantiewoning brachten we het voormalig sluishoofd, naast Ruine Batenburg, op de markt. Daarna volgde het voormalige koetshuis van huis Verwolde. Boerderij Boslust, op ons terrein Zwaluwenburg, en het poortgebouw van kasteel Doorwerth werden in de tweede helft van het jaar opgeleverd. Met het aanbod van vier historische woningen is GLK binnen Buitenlevvakanties een belangrijke speler. Het aantal boekingen overtreft de verwachting en de reacties van de eerste huurders zijn zeer positief.

[jaarverslag2015.glk.nl/inkomstenverwerven](http://jaarverslag2015.glk.nl/inkomstenverwerven)

## Vooruitblik 2016

In 2015 heeft GLK een meerjarenvisie ontwikkeld voor de periode 2016-2025. Op basis van het verleden, het heden en ontwikkelingen om ons heen zijn de ambities voor de toekomst geformuleerd. Een flink aantal monumentale landgoederen en gebouwen is aan ons toevertrouwd. Het is onze drijfveer en onze passie om dit kwetsbare erfgoed te behouden, verbeteren en laten leven. De uitdaging is om dit mooie bezit met een trots gevoel te kunnen nalaten aan de volgende generatie. We blijven een deskundige en professionele beheerder die staat voor de kwaliteit van ons mooie Gelderland. Daarbij spelen we in op een snel veranderende wereld. Jongere generaties zijn geïnteresseerd in 'duurzaam, dichtbij, beleving', met een belangrijke rol voor nieuwe communicatiemiddelen. We betrekken mensen meer en meer bij ons werk en doen dat zo veel mogelijk lokaal. En dat op zakelijke basis. Een brochure over onze Meerjarenvisie 2016-2025 vindt u op [www.glk.nl](http://www.glk.nl) (service & vragen, downloads & folders).

[jaarverslag2015.glk.nl/vooruitblik](http://jaarverslag2015.glk.nl/vooruitblik)

