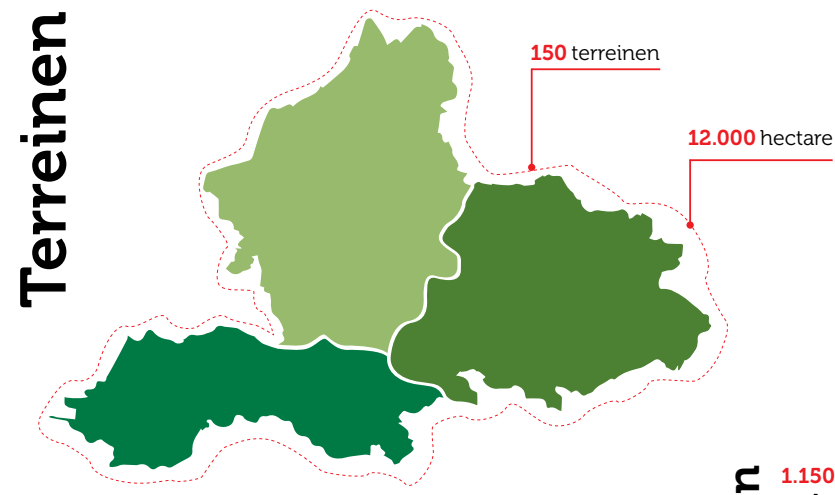


**Terreinen**

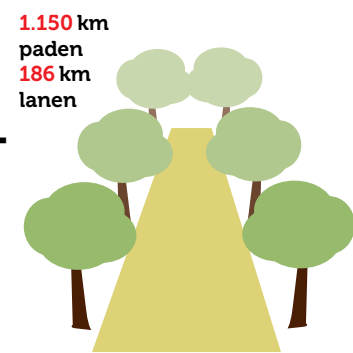


**Museumstukken**

Totaal **24.000** objecten in collectie

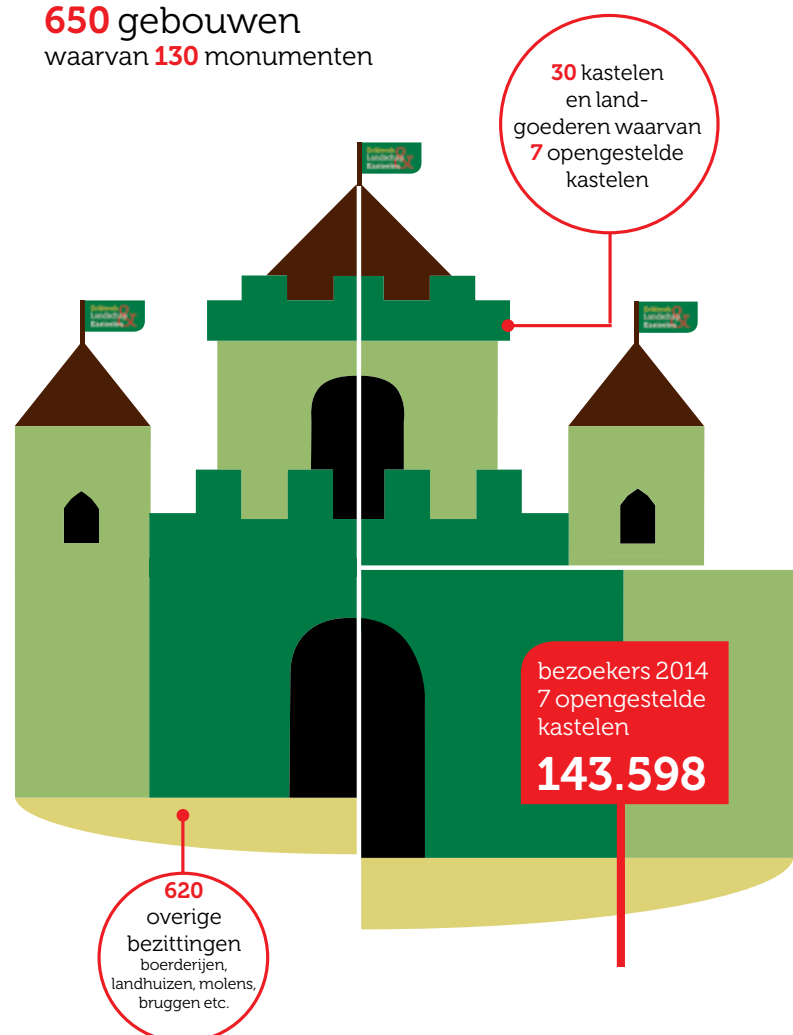
- SERVIESGOED 6.660**  
2014: porseleinkast met inhoud krijgt passende bestemming
- MEUBILAIR 1.363**  
2014: particulier maakt restauratie Boule bureau mogelijk
- SCHILDERIJEN 736**  
2014: portret Hadwich van Isendoorn herenigd met familieleden

**Lanen en paden**



**Gebouwen**

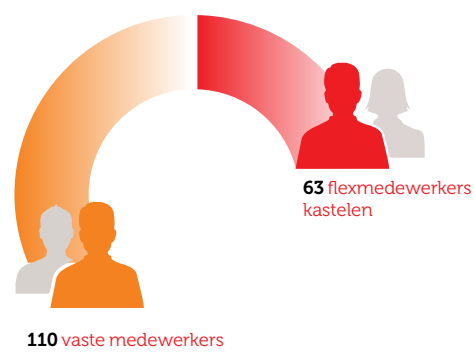
**650** gebouwen waarvan **130** monumenten



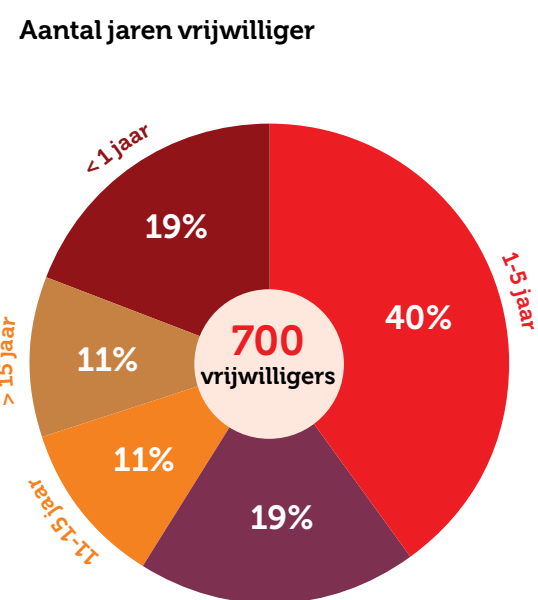
# Jaarverslag 2014

**Onze medewerkers & vrijwilligers**

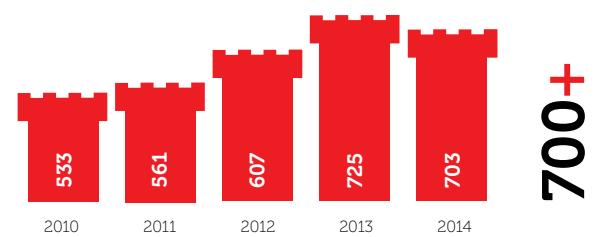
**Medewerkers**



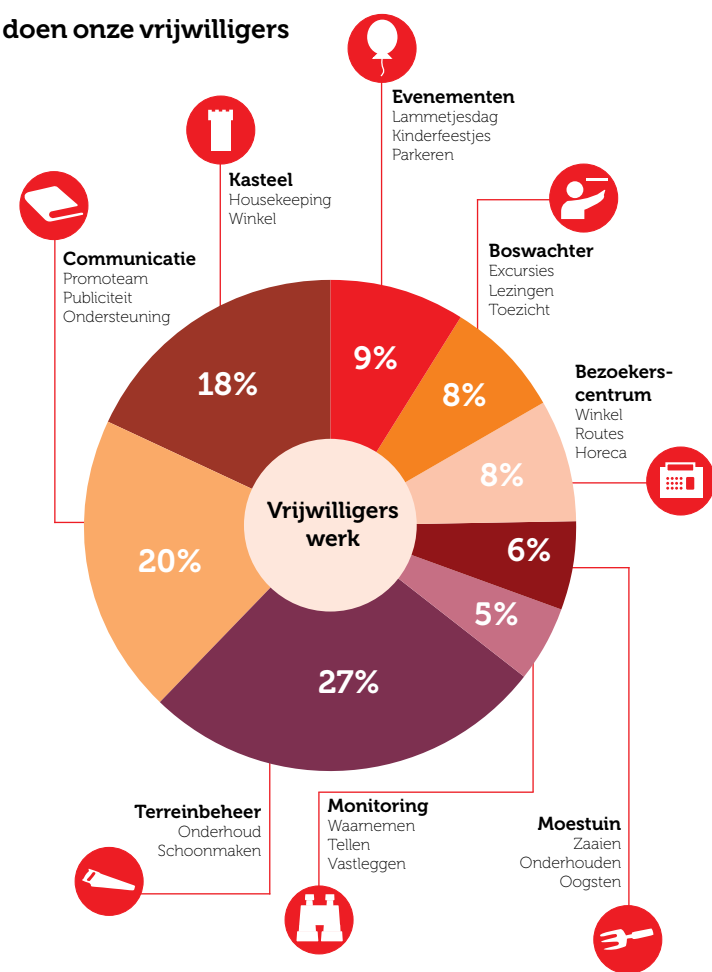
**Vrijwilligers**



**Aantal vrijwilligers door de jaren heen**



**Wat doen onze vrijwilligers**



Het online jaarverslag 2014 met alle informatie vindt u op onze website: [jaarverslag2014.glk.nl](http://jaarverslag2014.glk.nl)



**Kastelenbeheer**

**Passend bij een bewoond en beleefd huis**

Huizen en kastelen verwerven is één ding, ze beheren en behouden voor de komende generaties een ander. GLK doet dit vanuit een duidelijke visie: 'passend bij een bewoond en beleefd huis' en aan de hand van meerjarenplannen voor restauratie, housekeeping en onderhoud. In het kader van het Meerjaren Conservatieprogramma Schilderijen gingen op kasteel Cammenburch weer veel schilderijen door de handen van restauratoren Pauline Marchand en Annefloor Schotter. Zij reinigden kunstwerken, controleerden en beschreven de conditie en namen preventieve maatregelen. Voor het eerst behandelden zij ook schilderijen in een betimmering, onder assistentie van meubelrestaurator Maurice Steemers. Aangestuurd door de conservatoren en onder hoede van de kasteelbeheerders, voerden vrijwilligers werkzaamheden uit in het kader van collectiebeheer. Om dit vakkundig en met plezier te kunnen blijven doen, kregen zij hiervoor een opfriscursus. De richtlijnen voor zilverpoetsen, kroonluchters reinigen, meubels schoonmaken en andere taken zijn ontleend aan de traditionele wijze van huishouden op de kastelen. Deze zijn door de Britse National Trust vastgelegd in het Manual Housekeeping en vervolgens door GLK in Nederland geïntroduceerd. Afgeleid van dit boek beschikt elk kasteel over een eigen naslagwerk en goede werkmateriaal. Op basis van een onderhoudsplan voerde ons team van bouwkundigen en timmerlieden weer een aantal reparaties en vervangingen uit. Daarbij werd ook gekeken naar mogelijkheden om geld- en milieubesparende verbeteringen door te voeren. Aldus werkten we planmatig, deskundig en efficiënt aan de instandhouding van de huizen en kastelen. [jaarverslag2014.glk.nl/kastelenbeheer](http://jaarverslag2014.glk.nl/kastelenbeheer)



Trust vastgelegd in het Manual Housekeeping en vervolgens door GLK in Nederland geïntroduceerd. Afgeleid van dit boek beschikt elk kasteel over een eigen naslagwerk en goede werkmateriaal. Op basis van een onderhoudsplan voerde ons team van bouwkundigen en timmerlieden weer een aantal reparaties en vervangingen uit. Daarbij werd ook gekeken naar mogelijkheden om geld- en milieubesparende verbeteringen door te voeren. Aldus werkten we planmatig, deskundig en efficiënt aan de instandhouding van de huizen en kastelen. [jaarverslag2014.glk.nl/kastelenbeheer](http://jaarverslag2014.glk.nl/kastelenbeheer)

**85 jaar Geldersch Landschap**



**Feestelijkheden in eerste jubileumjaar**

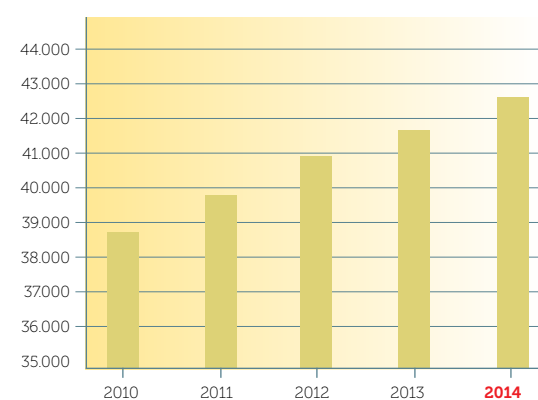
In 2014 was het 85 jaar geleden dat de stichting Het Geldersch Landschap werd opgericht. Geldersch Landschap & Kasteelen (GLK) greep dit jubileumjaar aan om haar werk, natuur- en cultuurbehoud, bij een breed publiek extra onder de aandacht te brengen. Binnen de ingetogen jubileumfeestiviteiten eiste kasteel Rosendaal, dat zelf zevenhonderd jaar bestond, een prominente rol voor zich op. De officiële viering van 'Rosendaal 700' op 16 mei was een vrolijke aangelegenheid, met een opvoering van de Stervendende Zwaan, door Introdans, en het lossen van kanonschoten. De zon scheen letterlijk en figuurlijk op Rosendaal. Voorafgaand aan een wandeling langs gerestoreerde elementen in het park sprak directeur-bestuurder Peter van den Tweel die dag genodigden en betrokkenen toe. Hij gaf aan dat de keuze om de omgeving te laten delen in de festiviteiten rond het kasteel, tot veel draagvlak en € 800.000 euro aan donaties en bijdragen had geleid. Met dank aan provincie Gelderland, Prins Bernhard Cultuurfonds en veel individuele schenkingen realiseren we daardoor een wezenlijk deel van de beoogde restauraties aan park en kasteel. Door middel van 'Rosendaal 700' hebben we bovendien het cultuurhistorische belang van Gelders erfgoed en de noodzaak van blijvende ondersteuning bij een breed publiek voor het voetlicht gebracht.

Eerder in het jaar werd op bijzondere wijze eer betoond aan de grondlegger van onze organisatie, toenmalig commissaris van de Koningin Schelto baron van Heemstra. Zijn borstbeeld kreeg een waardige plek op het provinciehuis in Arnhem. Andere jubileumactiviteiten waren de onthulling van een speciaal jubileumlogo, een donateurs-excursie naar landgoed Warnsborn en kasteel Rosendaal en een aantal jubileumwandelingen. Ook werden vier terreinen opgesierd met zonnebloemen die mensen vrij mochten plukken. Op deze manier gaf GLK een passende invulling aan het eerste van twee opeenvolgende jubileumjaren. In 2015 wordt stilgestaan bij de oprichting, 75 jaar geleden, van de stichting Vrienden der Geldersche Kasteelen. [jaarverslag2014.glk.nl/jubileum](http://jaarverslag2014.glk.nl/jubileum)

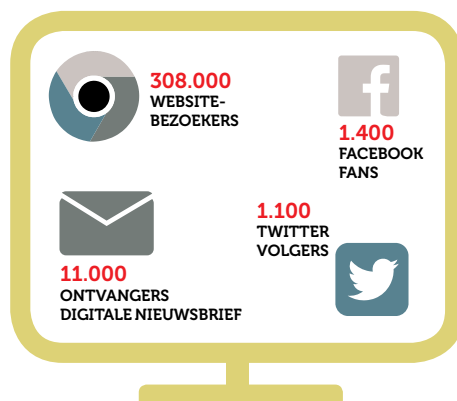


**Ons draagvlak**

**Donateurs**

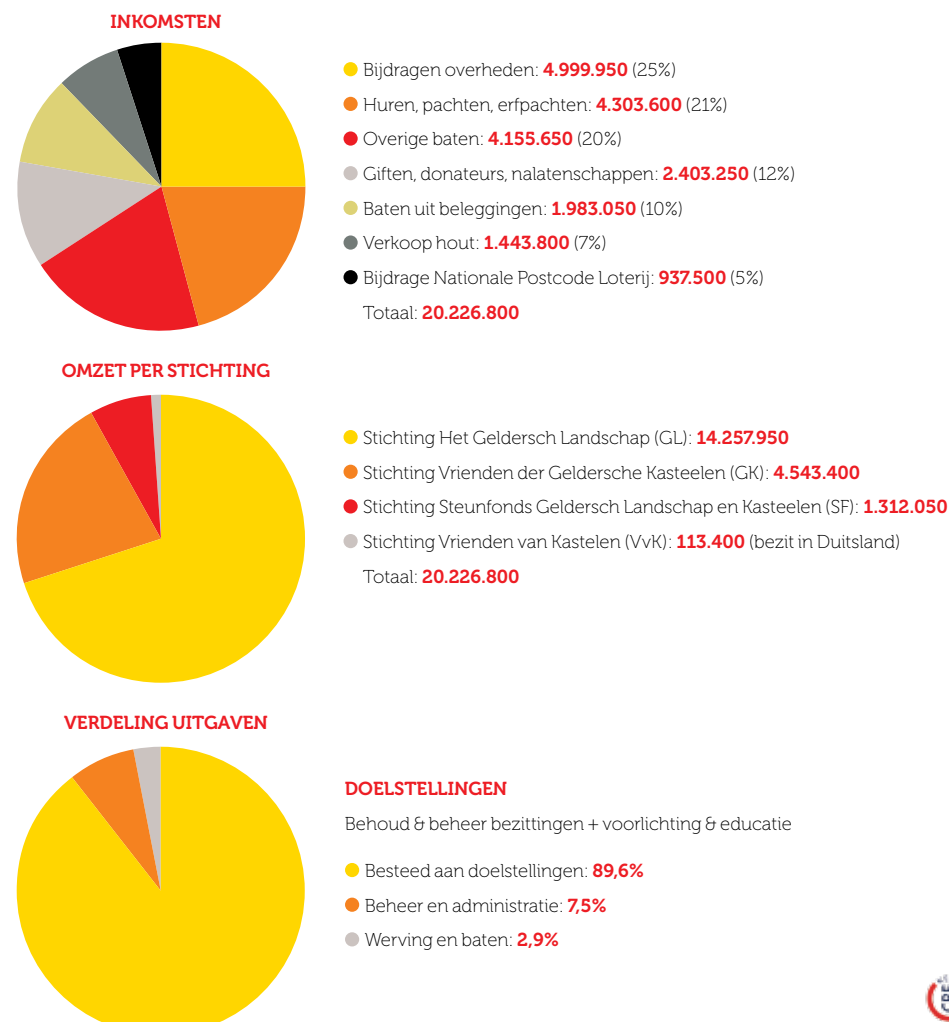


**GLK online**



**Relaties 60 BEDRIJFSVRIENDEN**

**Resultaten**



DOWNLOAD DE GEHELE JAARREKENING [jaarverslag2014.glk.nl](http://jaarverslag2014.glk.nl)

**Colofon:** Geldersch Landschap & Kasteelen (www.glk.nl) • Coördinatie: Ine Haanappel en Ine Sanders • Teksten: René Bremner • Infographics: Michèle Peters • Vormgeving: Harald Statius • Fotografie: Kees Dansen, Nico van Haastrecht, Arne de Knecht, Michel Molenaar, Xander Sallee, Rob Schouwen, Eline Verwoerd, GLK • Drukwerk: MailTraffic, gedrukt op FSC-gecertificeerd papier



**Vrijwilligers**

**Veilig, vakkundig en met plezier**

We hebben een luxeprobleem. Daar waar veel instellingen en verenigingen moeite hebben vrijwilligers te werven, bieden mensen hun onbetaalde diensten spontaan bij ons aan. Velen zien het werken op de terreinen en in de kastelen als een leuke en zinvolle tijdsbesteding. We zijn daar erg blij mee. In de afgelopen jaren is het aantal vrijwilligers binnen de organisatie gegroeid tot boven de zevenhonderd en zijn de taken bovendien veelkleuriger geworden. Naast de traditionele werkzaamheden op natuurterreinen, in bossen en in parken en tuinen worden ook steeds meer activiteiten op en rond de kastelen met hulp van vrijwilligers ingevuld. Naar aanleiding van deze groei hebben we afgelopen jaar een inventarisatie gemaakt van de soorten werkzaamheden van onze vrijwilligers. Ook zijn de bestaande regels, afspraken en (wettelijke) voorzieningen rondom het werk opnieuw getoetst. Veel zaken bleken goed geregeld en konden gehandhaafd blijven. Waar nodig hebben we zaken aangevuld of aangepast.

Dit leverde duurzame handvatten op om onze onbetaalde krachten ook de komende jaren hun werk veilig, vakkundig en met plezier te laten doen. Dat is belangrijk want vrijwilligers zijn inmiddels een onmisbare factor in ons werk. Zonder hen lukt het niet om terreinen schoon te houden, activiteiten rond speciale dagen (Open Monumentendag, Lammetjesdag, Kerstmis) te organiseren en bezoekers te ontvangen op de opgestelde kastelen. [jaarverslag2014.glk.nl/vrijwilligers](http://jaarverslag2014.glk.nl/vrijwilligers)



## Duurzaamheid

### Verder werken aan onze footprint



oranjerie te plaatsen – veilige oplossing. De gebruikte pelletkorrels zijn nu nog afkomstig van overtollig hout uit Duitsland, België en Canada. Op termijn wil GLK hiervoor eigen afvalhout inzetten. Een tweede initiatief op het gebied van duurzaamheid was het vervangen van de lichtbronnen (spots, kroonluchters, overige armaturen) op de kastelen Rosendaal, Cannenburch en Ammersoyen door led-lampen. Deze gaan langer mee dan gloeilampen of TL, gebruiken minder energie en zijn bovendien veiliger doordat er minder stroom doorheen gaat. Tegelijk met het toepassen van nieuwe en duurzame technieken werken we ook aan het vergroten van het milieubewustzijn onder medewerkers en vrijwilligers. We moedigen hen aan om spaarzaam om te gaan met licht en verwarming, autorijden en papier. Ook op deze manier werken we aan een duurzame toekomst.

[jaarverslag2014.glk.nl/duurzaamheid](http://jaarverslag2014.glk.nl/duurzaamheid)



Uit een footprintanalyse is gebleken dat wij onze CO2-uitstoot al volledig compenseren met de aanplant van nieuwe bossen. Toch laten we geen kans onbenut om verdere stappen te zetten in het duurzaam beheer van natuur en erfgoed. Bij kasteel Rosendaal deed zich hiertoe een mooie gelegenheid voor. De zeven bestaande cv-ketels waren aan vervanging toe. In plaats van nieuwe ketels kozen we ervoor te investeren in een biomassa-installatie met twee houtgestookte pelletkachels. Dit is een milieuvriendelijke, kostenbesparende en – door de installatie niet in het kasteel maar in de

## Inkomsten genereren

### Creatief zijn en kansen benutten



kosten bespaard en kunnen op termijn inkomsten gegenereerd worden. Verder hebben we een actieplan gemaakt voor het op peil houden van de huur- en pachtinkomsten en het vermijden van leegstand. In het verlengde hiervan zijn twee markante huizen (het sluishoofd bij Ruïne Batenburg en koetshuis Verwolde) geschikt gemaakt voor verhuur als vakantiewoning. We liften hierbij mee op het verhuurconcept Buitenleven Vakanties, een initiatief van Natuurmonumenten, De12Landschappen en Staatsbosbeheer ([www.buitenlevenvakanties.nl](http://www.buitenlevenvakanties.nl)). Specifiek voor het exploitabel houden van de opengestelde kastelen zijn nieuwe plannen ontwikkeld. Een goed marketingconcept moet voor meer eigen inkomsten uit kasteelbezoek zorgen, naast bijdragen van provincie en donateurs. Het genereren van eigen inkomsten, in combinatie met de betrokkenheid van onze donateurs en vrijwilligers, geeft ons een goede uitgangspunt om ook aanspraak te blijven maken op externe financiële middelen.

[jaarverslag2014.glk.nl/inkomstengenereren](http://jaarverslag2014.glk.nl/inkomstengenereren)



Als Gelderse natuur- en cultuurorganisatie positioneren we ons van oudsher met: erfgoed, ecologie en economie. Dit betekent dat naast verwerving en beheer ook het genereren van inkomsten een belangrijke uitdaging is. GLK verpacht gronden, verhuurt huizen en exploiteert bos. In een klimaat van afnemende subsidies hebben we afgelopen jaar nieuwe kansen voor inkomstenvergroting en kostenbesparing onderzocht. Een zo'n kans is het vergroten van de inkomsten uit eigen hout. In 2012 zijn we al begonnen om eigen hout op traditionele wijze, door middel van wateren, te verduurzamen. Dit hout komt nu geleidelijk beschikbaar voor restauratiedoel-einden en verkoop aan commerciële partijen zoals meubelmakers. Een andere mogelijkheid is het vermarkten van houtsnippers, afkomstig uit het snoeiwerk van landschappelijke elementen zoals houtwallen en bomenrijen. Ook valt winst te behalen met de biomassaastroom (maaisel, plagse), die tot voor kort als afval werd behandeld. Door deze voor hergebruik aan te bieden aan biovergistingbedrijven, worden



## Donateurs

### Inspelen op bredere oriëntatie

Een stevig draagvlak in de Gelderse samenleving is onmisbaar voor onze organisatie en ons werk: het behoud van natuur en cultuur. Ook in het voorbije jaar hebben we actief aan de weg getimmerd om donateurs te werven, te binden en te boeien. Met als mooi resultaat een kleine duizend donateurs meer dan een jaar eerder. Voor het werven, binden en boeien zetten we voor een deel beproefde middelen in. Het uitgeven van de gloednieuwe gids Beleef!, in het voorjaar, was daarvan een goed voorbeeld. Ook leverde een wervingsactie door middel van een huis-aan-huis folder in oktober ruim 300 nieuwe donateurs op. Maar we kijken ook naar nieuwe instrumenten. Tegelijk met de nieuwe beleefgids introduceerden we de app 'Landschap en kastelen'. Deze gratis te downloaden applicatie toont de gebruiker onze dichtstbijzijnde locaties, met informatie over wat er te zien of te doen is. De app heeft ook een koppeling naar onze twitterstream en bevat overzichten van actuele evenementen en speciale aanbiedingen. Veel donateurs maken inmiddels enthousiast gebruik van deze nieuwe voorziening. De ontwikkeling van deze app past in onze visie op communicatie met donateurs en andere liefhebbers van Gelderse natuur en cultuur. De belangstelling voor bossen en kastelen

blijft onverminderd, maar wordt voor een deel anders beleefd. Steeds vaker oriënteren mensen zich voor een boswandeling of kasteelbezoek op websites, Twitter en Facebook. Met de app en door aanwezig te zijn op de sociale media spelen we op die bredere oriëntatie in. Zeker gezien de landelijke tendens van terugloop in lidmaatschappen zijn we blij met de blijvende betrokkenheid van onze achterban en de groei van het donateursbestand in het afgelopen jaar.

[jaarverslag2014.glk.nl/donateurs](http://jaarverslag2014.glk.nl/donateurs)



## Beleving

### Excursie naar zeldzame moeflons



Van oudsher trekken onze excursies naar de hertenbrons veel belangstelling. In antwoord op de groeiende vraag naar meer beleevingsactiviteiten organiseerden we in oktober daarnaast ook een andere wildexcursie: naar de moeflons op het Wekeromse Zand. Voor het eerst konden donateurs kennismaken met deze wilde schapensoort met zijn indrukwekkende, gedraaide hoorns. Zo'n kennismaking met moeflons is heel bijzonder, zo bleek, want het dier is erg schuw en houdt zich overdag het liefst schuil in het bos. In Nederland leven bovendien niet meer dan zo'n 250 exemplaren, waarvan ongeveer vijftig op het Wekeromse Zand. Alleen in de bronstijd verlaten ze de beschutting van het bos. Met wat

geluk zie je dan hoe de rammen eerst een tijdlang flamen en vervolgens met elkaar het gevecht aangaan om de gunst van de ooiën. De geslaagde pilot was reden om de moeflon-excursie definitief op het programma te zetten, zodat natuurliefhebbers ook dit spektakel voortaan kunnen meebelevan. Met deze pilot liepen we alvast vooruit op ons nieuwe excursiebeleid. In het aanbod vanaf najaar 2015 zal beleving nog meer centraal staan. Daarnaast zullen we steeds meer inspelen op de groeiende behoefte aan specifieke seniorenwandelingen. Ook komen er exclusieve excursies in de avonden, waarbij je bijvoorbeeld de kans krijgt bosuilen te zien en horen.

[jaarverslag2014.glk.nl/beleving](http://jaarverslag2014.glk.nl/beleving)

## Dagelijks beheer

### Oog voor maatschappelijke context

Een omvangrijke taak van onze organisatie is het dagelijks beheer van natuurterreinen, parken en tuinen en agrarische grond in Gelderland. Door kappen en verjongen worden bossen blijvend behouden en zorgen we dat mensen er onbeperkt en veilig kunnen wandelen. Heidegronden worden begraaasd, gemaaid of geplagd, graslanden gemaaid of begraaasd en oevers van water en moerassen onderhouden. Ook het beheer van parken en tuinen met cultuurhistorische waarde behoort tot onze taken. Bij het beheer werken we nauw samen met partijen en burgers en houden we rekening met de maatschappelijke functies van de terreinen. Een mooi voorbeeld van hoe we afgelopen jaar zijn omgegaan met betrokken burgers, is Loenen. Veel inwoners voelen zich sterk verbonden met de Loenermark. Dit is terug te voeren op het eeuwenlange bezit van gemeenschappelijke gronden (marken) door plaatselijke boeren. Toen inwoners het

idee opperden een historische wandeling in dit door ons beheerde gebied te herstellen, namen we dit serieus, met de fraai opgeknapte Zwerfkeienroute als resultaat. Een ander voorbeeld is het beheer van de monumentale bomen langs de Bonenburger-wandelen in Heerde. Het gaat om een landgoed met een openbare functie en grote cultuurhistorische waarde. De laanbomen waren aan het eind van hun levenscyclus en moesten om veiligheidsredenen geveld worden. Dit lag gevoelig en vergde veel persoonlijk contact. Samen met gemeente Heerde wordt nu gewerkt aan het herplanten van lindes, zodat de laan weer tot monumentale maat kan uitgroeien. Op deze manier werkte onze organisatie ook in het afgelopen jaar, samen met provincie, gemeenten, pachters en burgers, aan een duurzaam en betaalbaar terreinbeheer in Gelderland.

[jaarverslag2014.glk.nl/dagelijksbeheer](http://jaarverslag2014.glk.nl/dagelijksbeheer)



## Bijzondere verwervingen

### Historische boerderij 't Lemkamp



Bij Winterswijk heeft GLK de cultuurhistorisch waardevolle boerderij 't Lemkamp kunnen verwerven. De aankoop van dit rijksmonument werd mogelijk gemaakt door een gift uit kringen rond de laatste bewoonster, die graag wilde dat onze organisatie zich over dit bijzondere bezit zou ontfemen. Met enige regelmaat krijgen we verzoeken om grond of opstellen (of beide) van particulieren over te nemen. Er wordt dan gekeken of een aankoop binnen het verwervingsbeleid past. Naast een cultuurhistorische beoordeling speelt daarbij ook de reden van verkoop een rol. We bieden primair een vangnet voor erfgoed waar particulieren niet (meer) bij machte zijn om zelf te behoren of onderhouden. Toen 't Lemkamp werd aangeboden, namen

onze rentmeester en conservator een kijkje. Zij zagen meteen dat het om een cultuurhistorisch hoogwaardige boerderij ging, duidelijk afwijkend van de in Winterswijk veel aanwezige scholtegoederen. Ook waren ze enthousiast over het traditionele boerenerf met twee fraaie oprijlanen en monumentale bomen. Het echt bijzondere troffen zij binnen aan: een woonkeuken met een traditionele schouw, eeuwenoude tegeltjes, tot kastenwanden omgebouwde bedsteden en een tegelvloer met Escher motief. Alles daterend van begin twintigste eeuw. Daarbij kwam de specifieke wens van de eigenaren om het erfgoed aan GLK over te dragen, om het te behouden voor de komende generaties. Het bijzondere karakter van dit Achterhoekse 19e-eeuws huis met origineel boerenerf, de authentieke woonkeuken en de oprechte intenties van de familie maakten dat GLK het ensemble graag wilde verwerven. Samen met de voormalige eigenaren wordt nu de bewoningshistorie van 't Lemkamp verder in kaart gebracht. Ook zoeken we naar een passende gebruiksbestemming, in samenspraak met een toekomstige huurder 'met liefde voor het huis' en binnen de richtlijnen van het monument.

[jaarverslag2014.glk.nl/verwervingen](http://jaarverslag2014.glk.nl/verwervingen)



## Samenwerking

### Indrukwekkende oogst zeven jaar ILG

Nadat de rijksoverheid had besloten de verantwoordelijkheid voor natuurbeheer te decentraliseren, sloot GLK in 2007 een meerjarige samenwerkingsovereenkomst, ILG\*, met provincie Gelderland. In 2014 werden de laatste projecten uit deze overeenkomst afgerond en maakten de partijen de balans op. We kijken met tevredenheid naar de 'oogst' van zeven jaar ILG. In totaal zijn zo'n zestig projecten uitgevoerd. Op tal van plekken is gewerkt aan natuurontwikkeling en natuurherstel en ook werden bijvoorbeeld de omgeving van de kastelen Cannenburch en Hernen spectaculair verbeterd. Ook het dagelijks natuurbeheer was onderdeel van het ILG. In veel van onze terreinen is de natuurkwaliteit verbeterd. Verschillende bijzondere soorten planten en dieren hebben zich in onze terreinen gevestigd of zijn in aantal toegenomen. Met de natuurontwikkeling in het Wisselse Veen en de bouw van een nieuwe schaapskooi op de Loenermark werden de

laatste projecten voltooid. GLK voerde de regie over de projecten en werkte in de uitvoering samen met partijen als Natuurmonumenten, Staatsbosbeheer, waterschappen, gemeenten, particuliere grondeigenaren en lokale belangenorganisaties. Om de zevenjarige samenwerkingsovereenkomst passend af te sluiten, organiseerden we met collega-organisaties een netwerkbijeenkomst. Dit 'Oogstfeest' voor bestuurders, medewerkers van organisaties en diverse relaties vond plaats in oktober, tegen het inspirerende decor van Fort Panterden, een bezit van Staatsbosbeheer. Hierbij hebben we nog eens benadrukt dat we samenwerking met provincie en andere partijen als belangrijke voorwaarde blijven zien voor een succesvol en betaalbaar natuur- en landschapsbeheer.

[jaarverslag2014.glk.nl/samenwerking](http://jaarverslag2014.glk.nl/samenwerking)

\* ILG staat voor Investeringsbudget Landelijk Gebied

